

BH71  
BH71 Pro

## 1 BH71 Paklijst



- 1 BHM711 Hoofdtelefoon
- 2 Snelstartgids
- 3 USB 2.0-kabel (Type-C naar Type-A)
- 4 Oordopjes (S, M, L) | M is vooraf geïnstalleerd
- 5 BHC71 koffer

Het draagtasje kan de headset niet direct opladen

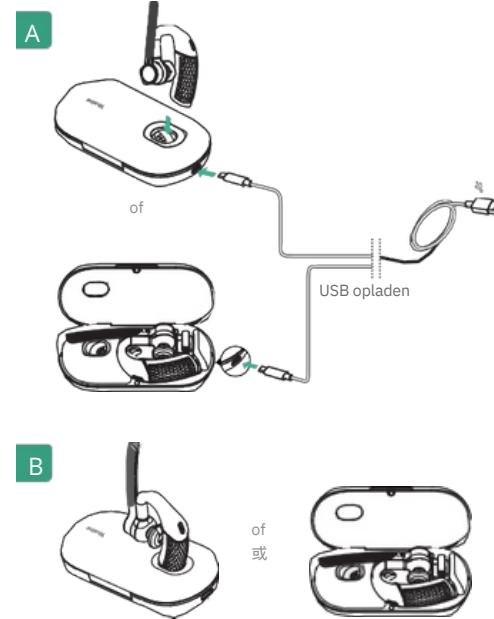
## 2 BH71 Pro Paklijst



- 1 BHM711 Hoofdtelefoon
- 2 Snelstartgids
- 3 USB 2.0-kabel (Type-C naar Type-A)
- 4 Oordopjes (S, M, L) | M is vooraf geïnstalleerd
- 5 BHC71P Oplaadkoffer
- 6 BT51A Dongle

## 3 Headset opladen

Het duurt ongeveer 90 minuten om de headset volledig op te laden.



**Opmerking:** De koffer van de BH71 kan de headset niet rechtstreeks opladen en vereist een externe USB-kabel.

## 4 Oplaadindicator

Koffer



Opladen: Continu groen

Het opladen is voltooid: Uit

Oplaadkoffer



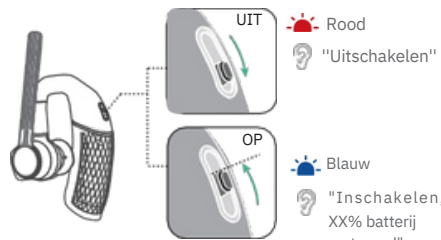
Opladen: Knippert groen

Het opladen is voltooid: Uit

## Veiligheidsgids

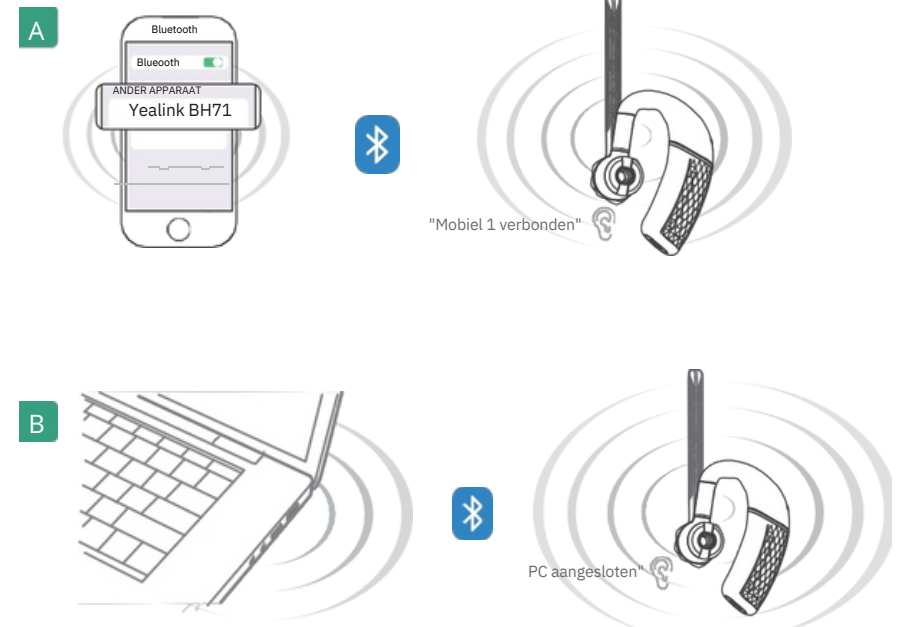
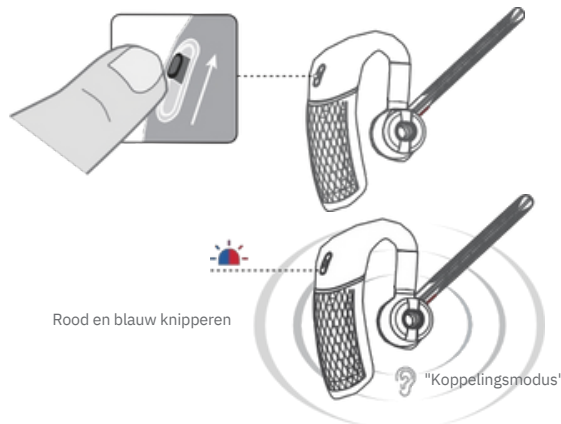
1. Haal het product niet zelf uit elkaar en breng het niet in de buurt van vuur of water om kortsluitingen of schade aan het product te voorkomen.
  2. Gebruik het product niet in een omgeving met een hoge temperatuur, vochtigheid of corrosie om beschadiging van het circuit en het niet opladen of andere storingen te voorkomen.
  3. Stel het product niet bloot aan corrosieve vloeistoffen. Anders zal het product ernstig beschadigd raken.
  4. Demonteer of rust het product om geen enkele reden opnieuw uit om secundaire storingen en doorbranden te voorkomen.
  5. Plaats het product niet in een omgeving onder -10°C of boven 60°C.
  6. Klop niet met het product, gooi er niet mee en schud er niet mee, want ruwe methodes zullen de interne structuur van de printplaat beschadigen.
- Als uw headset garantieservice nodig heeft, kan u contact opnemen met uw reseller.

## 5 Aan/uit



## 6 Koppelen en verbinden

Schuif de schakelaar en houd deze 3 seconden ingedrukt



**Opmerking:** De BT51A en de BH71 zijn vooraf gekoppeld en klaar voor gebruik. Een headset kan slechts met twee apparaten tegelijk worden verbonden. De BT51A kan maar met één headset tegelijk verbinding maken.



## 7 Plaats de headset

### Dragen op het rechteroor

- 1 Neem de headset uit zoals weergegeven in figuur 1. Draai de luidspreker naar links en draai vervolgens de microfoonarm omlaag.

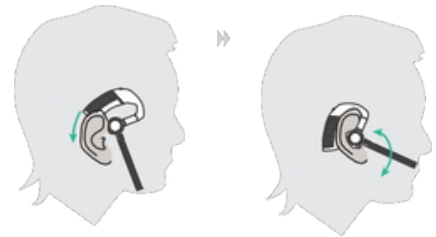


- 2 Voor het dragen kunt u de hoogte van de luidspreker omhoog of omlaag bijstellen om de perfecte pasvorm voor uw oor in te stellen.



- 3 Plaats het oordopje in uw oor en schuif de headset over en achter uw oor, druk vervolgens zachtjes naar uw oor. Stel de headset nauwkeurig af naar je eigen voorkeuren.

**Opmerking:** Verwijder uw bril voordat u de headset opzet voor de beste pasvorm.



**Opmerking:** Verwissel het oordopje voor een betere pasvorm. Oordopjes met drie maatopties - S/M/L (medium is vooraf geïnstalleerd)

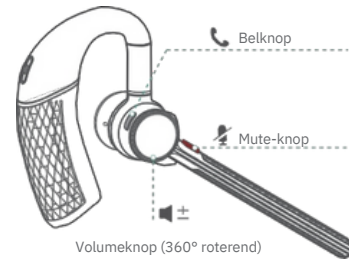
### Dragen op het linkeroor

Neem de headset uit, zoals weergegeven in figuur 1. Draai de luidspreker naar rechts en draai vervolgens de microfoonarm omlaag.



Raadpleeg stap 2 en 3 van het dragen op het rechteroor voor de draagmethode.

## 8 Oproepbeheer

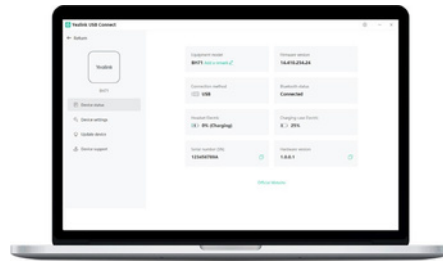


- X 1 Accepteren
- X 2 Weiger (Niet van toepassing op Teams)
- X 1 Einde
- X 1 Start de Teams-client op in de inactieve status
- X 2s Activeer Cortana in de inactieve status (ondersteuning van Microsoft vereist)

## 9 Softwarebeheer

### A Yealink USB Connect

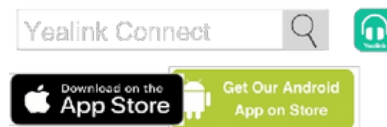
Download het van de Yealink-website <https://www.yealink.com/product/yuc>.



**Opmerking:** deze dienen te worden gebruikt met Yealink USB Connect versie 0.35.x.x of later.

### B Yealink Connect App

Download de Yealink Connect-app uit de IOS App Store of Android App Store.



Apple en het Apple logo zijn handelsmerken van Apple Inc.

### Regelgeving

#### Omgevingstemperaturen

- Bedrijfstemperatuur: 0 °C tot +40 °C (+32 °F tot +104°F)
- Relatieve vochtigheid: 5% tot 90%, niet-condenserend
- Opslagtemperatuur: -30°C tot +70°C (-22 tot +158°F)

#### Garantie

Onze productgarantie is beperkt tot de eenheid zelf, wanneer deze normaal wordt gebruikt in overeenstemming met de gebruiksaanwijzing en de voertuomgeving. Wij zijn niet aansprakelijk voor schade of verlies die voortvloeit uit het gebruik van dit product, of voor enige aanspraak van een derde partij. Wij zijn niet aansprakelijk voor problemen met het Yealink-apparaat die voortkomen uit het gebruik van dit product; wij zijn niet aansprakelijk voor financiële schade, verloren winst, aanspraken van derden, enz., die voortkomen uit het gebruik van dit product.

#### Uitleg van de symbolen

DC-symbool

⚡ is het symbool voor gelijkspanning.

• WEEE-waarschuwingssymbool

Om de potentiële effecten op het milieu en de menselijke gezondheid als gevolg van de aanwezigheid van gevaarlijke stoffen in elektrische en elektronische apparatuur te vermijden, moeten eindgebruikers van elektrische en elektronische apparatuur het symbool van de doorgestreepte wielwielbak begrijpen. Gooi WEEE niet weg als ongevoerd gemeenschappelijk afval en verzamel WEEE afzonderlijk.

Beperkingen van gevaarlijke stoffen Richtlijn (RoHS)

Dit apparaat voldoet aan de eisen van de EU-RoHS-richtlijn. Verklaringen van naleving kunnen worden verkregen door contact op te nemen met [support@yealink.com](mailto:support@yealink.com).

#### Veiligheidsinstructies

Bewaar deze instructies. Lees deze veiligheidsinstructies voordat u het apparaat gebruikt!

#### Algemene vereisten

- Lees de veiligheidsinstructies zorgvuldig door en observeer de situatie tijdens het gebruik van het apparaat.
- Houd het apparaat altijd droog en schoon tijdens opslag, transport en gebruik. Vermijd botsingen en schade.
- Probeer het apparaat niet zelf te demonteren. In geval van een probleem, neem contact op met het aangewezen onderhoudscentrum voor reparatie.
- Houd u aan de relevante wet- en regelgeving bij het gebruik van het apparaat. De wettelijke rechten van anderen moeten ook gerespecteerd worden.

#### Omgevingsvereisten

- Plaats het apparaat op een goed geventileerde plaats. Stel het apparaat niet bloot aan direct zonlicht.
- Houd het apparaat droog en stofvrij.
- Plaats het apparaat niet op of nabij brandbare of vuurgevoelige voorwerpen, zoals rubber.
- Houd het apparaat uit de buurt van warmtebronnen of open vuur, zoals kaarsen of elektrische kachels.

#### Gebruiksvereisten

- Laat een kind het apparaat niet bedienen zonder toezicht.
- Laat een kind niet met het apparaat of accessoires spelen om per ongeluk inslikken te voorkomen.
- Gebruik alleen de door de fabrikant geleverde of goedgekeurde accessoires.
- De stroomvoorziening van het apparaat moet voldoen aan de vereisten van de invoerspanning van het apparaat. Gebruik alleen het meegeleverde stopcontact met overspanningsbeveiliging.
- Zorg ervoor dat uw handen volledig droog zijn voordat u een kabel in- of uitpluigt.
- Laat geen vloeistof van welke aard dan ook op het product vallen of gebruik het apparaat in de buurt van water (bijvoorbeeld in de buurt van een badkuip, wastafel, keukensink, natte werkplek of zwembad).
- Stop met het gebruik van het apparaat tijdens een onweersbui en koppel het los van de stroomvoorziening. Trek de stekker uit het stopcontact en de Asymmetric Digital Subscriber Line (ADSL) twisted pair (de radiofrequentiekabel) om blikseminslag te vermijden.
- Als het apparaat lange tijd niet gebruikt wordt, ontkoppel het dan van de stroomvoorziening en trek de stekker uit het stopcontact.
- Wanneer er rook uit het apparaat komt, of abnormaal geluid of geur wordt waargenomen, koppel het apparaat dan onmiddellijk los van de stroomvoorziening en trek de stekker uit het stopcontact.
- Neem contact op met het aangewezen onderhoudscentrum voor reparatie.
- Stop geen objecten in de sleuven van het apparaat die geen onderdeel zijn van het product of accessoires.
- Verbind de aardingskabel van het apparaat eerst voordat u andere kabels aansluit. Koppel de aardingskabel pas los nadat u alle andere kabels hebt verwijderd.

#### Batterijvereisten

- Dompel de batterij niet onder in water, dit kan kortsluiting veroorzaken en de batterij beschadigen.
- Stel de batterij niet bloot aan open vlammen of laat de batterij niet op een extreem hoge temperatuur liggen, wat de batterij kan laten exploderen.
- Zet het toestel uit voordat u de batterij verwijderd.
- Gebruik de batterij niet voor de stroomvoorziening van een ander apparaat dan dit toestel.
- Open of beschadig de batterij niet, het vrijgekomen elektrolyt is bijtend en kan schade aan uw ogen of huid veroorzaken.
- Gebruik alleen de oplaadbare batterij die bij het toestel is geleverd of de oplaadbare batterijen die uitdrukkelijk door Yealink worden aanbevolen.

#### Schoonmaakvereisten

- Defecte of uitgeputte batterijen mogen nooit als gemeenschappelijk afval worden weggegooid. Breng oude batterijen terug naar de batterijleverancier, een erkende batterijhandelaar of een aangewezen inzamelingspunt.
- Koppel het apparaat los van de stroomvoorziening voordat je het schoonmaakt.
- Gebruik een zacht, droog en antistatisch doekje om het apparaat schoon te maken.
- Houd de stekker schoon en droog.

#### Probleemoplossing

Het apparaat kan geen stroom leveren aan het Yealink-apparaat.

Er is een slechte verbinding met de stekker.

1. Maak de stekker schoon met een droog doekje.
2. Sluit het aan op een ander stopcontact.

De gebruiksomgeving ligt buiten het bereik van de bedrijfstemperatuur.

1. Gebruik het binnen het bedrijfstemperatuurbereik.

De kabel tussen het apparaat en het Yealink-apparaat is incorrect aangesloten.

1. Sluit de kabel correct aan.
2. Het is mogelijk dat je de kabel niet goed hebt aangesloten.
3. Je hebt mogelijk het verkeerde Yealink-apparaat aangesloten.
4. Gebruik de juiste stroomvoorziening.
5. Er kan stof of iets dergelijks in de poort zitten.
6. Maak de poort schoon.
7. Neem contact op met je dealer of een geautoriseerd servicecentrum voor verdere vragen.

#### FCC WAARSCHUWING

Dit apparaat voldoet aan deel 15 van de FCC-regels. De werking is onderworpen aan de volgende twee voorwaarden: (1) dit apparaat mag geen schadelijke interferentie veroorzaken en (2) dit apparaat moet elke interferentie accepteren die ontvangen wordt, inclusief interferentie die ongewenste werking kan veroorzaken.

Eventuele wijzigingen of aanpassingen die niet expliciet zijn goedgekeurd door de partij die verantwoordelijk is voor de naleving, kunnen de gebruiksaanwijzing van de gebruiker om het apparaat te bedienen, ongeldig maken.

Opmerking: Dit apparaat is getest en voldoet aan de limieten voor een Class B digitaal apparaat, overeenkomstig deel 15 van de FCC-regels. Deze limieten zijn ontworpen om redelijke bescherming te bieden tegen schadelijke interferentie in een woonomgeving. Dit apparaat genereert, gebruikt en kan radiogolven uitzenden en, indien niet geïnstalleerd en gebruikt volgens de instructies, kan het schadelijke interferentie veroorzaken voor radio-communicatie. Er is echter geen garantie dat interferentie niet zal optreden in een bepaalde installatie. Als dit apparaat schadelijke interferentie voor radio- of televisieontvangst veroorzaakt, wat kan worden vastgesteld door het apparaat in- en uit te schakelen, wordt de gebruiker aangemoedigd om te proberen de interferentie te corrigeren door een of meer van de volgende maatregelen:

- Verander de richting of repositioneer de ontvangstantenne.
- Vergroot de afstand tussen het apparaat en de ontvanger.
- Sluit het apparaat aan op een ander stopcontact dan het stopcontact waarop de ontvanger is aangesloten.
- Raadpleeg de dealer of een ervaren radio/TV-technicus voor hulp.
- Het apparaat voldoet aan de FCC-stralingslimieten voor blootstelling in een ongecontroleerde omgeving.
- Deze zender mag niet worden geplaatst of gebruikt samen met een andere antenne of zender.

#### ISED WAARSCHUWING

Dit apparaat voldoet aan de licentievrije RSS-norm(en) van Innovation, Science and Economic Development Canada. De werking is onderworpen aan de volgende twee voorwaarden: (1) dit apparaat mag geen interferentie veroorzaken, en (2) dit apparaat moet elke interferentie accepteren, inclusief interferentie die de ongewenste werking van het apparaat kan veroorzaken.

Le présent appareil est conforme aux CNR d'Industrie Canada applicables aux appareils radio exempts de licence. L'exploitation est autorisée aux deux conditions suivantes : (1) l'appareil ne doit pas produire de brouillage, et (2) l'utilisateur de l'appareil doit accepter tout brouillage radioélectrique subi, même si le brouillage est susceptible d'en compromettre le fonctionnement.

Dit Class B digitale apparaat voldoet aan de Canadese ICES-003. Cet appareil numérique de la classe B est conforme à la norme NMB-003 du Canada.

Les communications effectuées au moyen de cet appareil ne sont pas nécessairement protégées des indiscretions.

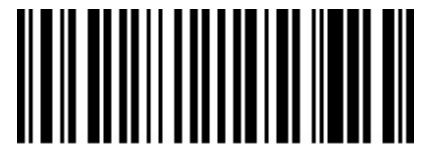
EU Regulerende Informatie

Ondersteunde Frequentiebanden en Vermogen:

Bluetooth 2.4GHz <20dBm

#### Contactinformatie

YEALINK NETWORK TECHNOLOGY CO., LTD.  
309, 3e verdieping, No.16, Yun Ding North Road, Huli District, Xiamen City, Fujian, P.R.C.  
YEALINK (EUROPE) NETWORK TECHNOLOGY B.V.  
Strawinskylaan 3127, Atrium Building, 8e verdieping, 1077ZX Amsterdam, Nederland  
YEALINK (USA) NETWORK TECHNOLOGY CO., LTD.  
999 Peachtree Street Suite 2300, Fulton, Atlanta, GA, 30309, USA  
Made in China



430104002158



Technische ondersteuning  
Contacteer je reseller

FAQ & Gebruikershandleiding  
<http://support.yealink.com>