



**e 965**

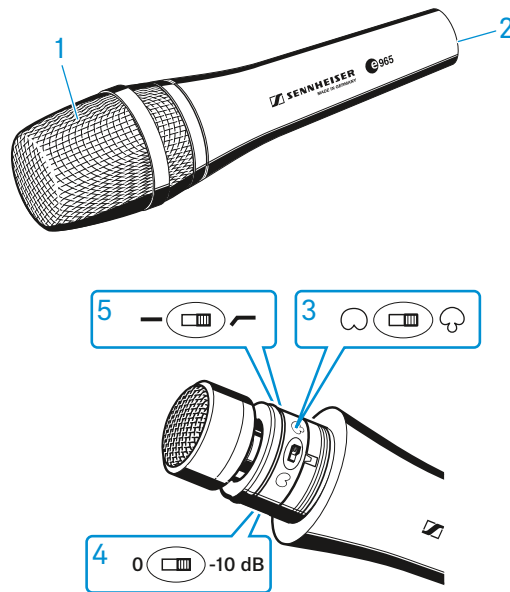
**Gebruiksaanwijzing**



## Delivery includes

- e 965
- microfoonklem MZQ 800
- tasje
- beknopte gebruiksaanwijzing
- veiligheidsvoorschriften

## Productoverzicht



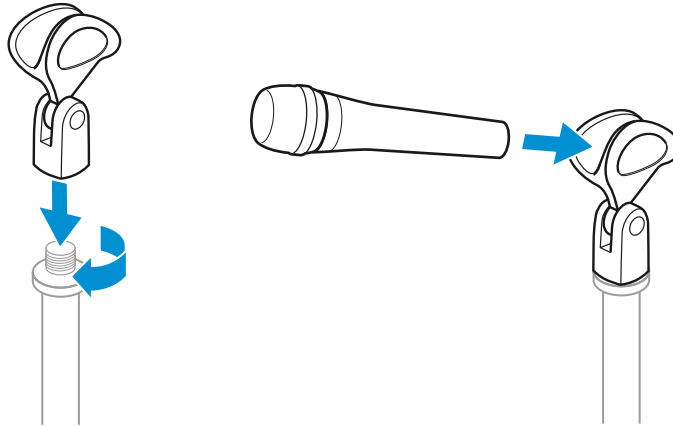
1. Spreekorf
2. XLR-3-bus
3. Schakelaar richtkarakteristiek
4. Schakelaar demping
5. Schakelaar lage tonenfilter



## Installatie

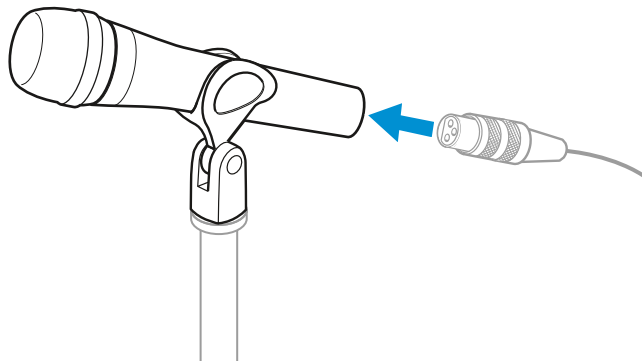
### De microfoon bevestigen

- ▷ Schroef de microfoonklem op een statief.
- ▷ Steek de microfoon met de achterkant op de microfoonklem.
- ▷ Richt de microfoon met behulp van de microfoonklem.



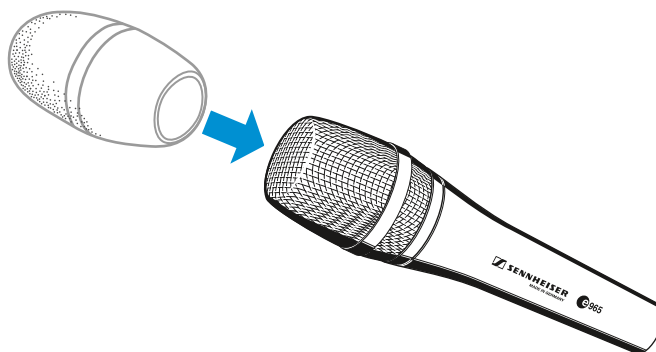
### Microfoon aansluiten

- ▷ Verbind de XLR-3-bus van de microfoonkabel (als optie verkrijgbare toebehoren) met de XLR-3-bus van de microfoon.



### Windkap gebruiken

- ▷ Plaats de windkap MZW 4032 (als optie verkrijgbare toebehoren).



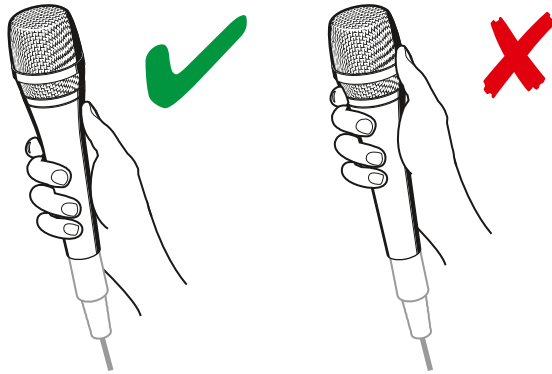


## Bediening

### De microfoon richten

Wanneer het microfoonkapsel wordt afgedekt, wordt de richtkarakteristiek van de microfoon gewijzigd, waardoor de klank kan veranderen.

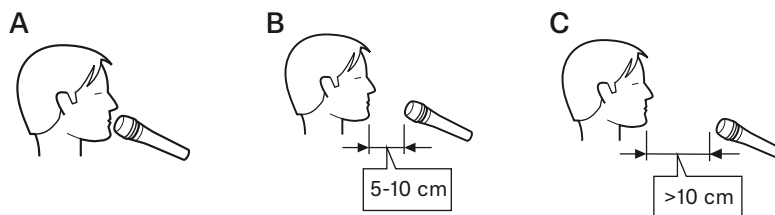
- ▷ Houd de microfoon uitsluitend vast aan de greep.



### De microfoon plaatsen

- ▷ Neem onderstaande aanwijzingen absoluut in acht:

Pos.	Klankresultaat	Opmerking
A	veel effect bij het spreken op korte afstand (veel bas/grondtoon) indrukwekkend, vol geluid	uiterst geringe overmodulatie van andere geluidsbronnen
B	minder effect bij het spreken op korte afstand (minder bas/grondtoon) meer ruimtelijk aandeel, natuurlijker, evenwichtiger sound	meer overmodulatie van andere geluidsbronnen
C	vrijwel geen effect bij het spreken op korte afstand (weinig bas/grondtoon) veel ruimtelijk aandeel, indirecte sound	veel overmodulatie van andere geluidsbronnen



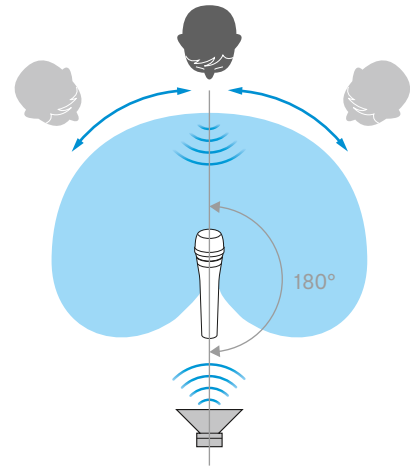
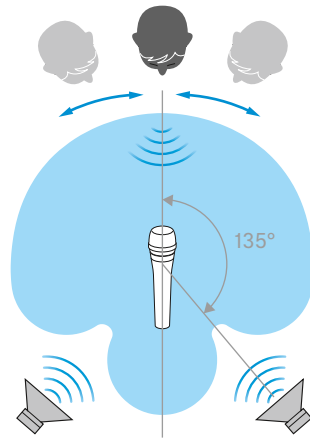
In geval van siggeluiden:

- ▷ Richt de microfoon niet direct op de mond, maar iets naar de zijkant.



### De monitorluidspreker plaatsen

- ▷ Positioneer uw monitorluidspreker in de hoek vanwaar de microfoon het minste geluid registreert (niet: 180°; supernier: 135°), om feedback en overmodulatie te voorkomen.





## Dagelijks gebruik

---

### VOORZICHTIG

#### GEVAAR VOOR SCHADE AAN HET APPARAAT!



De schakelaars van de e 965 kunnen beschadigd raken, wanneer u deze met behulp van gereedschap bediend.

- ▷ Bedien de schakelaars van de e 965 uitsluitend met de vingers.
- 

- ▷ Schroef de spreekorf voorzichtig os.

### De richtkarakteristiek instellen

- ▷ Schuif de schakelaar Richtkarakteristiek in de gewenste stand:

Pos.	Richtkarakteristiek
	Nier Ook geluid dat vanaf de zijkanten komt wordt goed geregistreerd. De niervormige richtkarakteristiek is geschikt voor het gelijktijdig registreren van meerdere zangers, bijv. in koren.
	Supernier Geluid dat vanaf de zijkanten komt, wordt minder goed geregistreerd. De superniervormige richtkarakteristiek is geschikt voor het doelgericht registreren van een geluidsbron in een lawaaiige omgeving. De overmodulatie van de instrumenten op het podium wordt duidelijk verminderd.

---

### De demping instellen



- ▷ Schuif de schakelaar Demping in de gewenste stand:

Pos.	Demping
0 dB	Geen demping
-10 dB	Reductie van de gevoeligheid van het microfoonkapsel, verhoging van de maximaal mogelijke geluidsdrukpiek.

---

### Het lage tonenfilter instellen

- ▷ Schuif de schakelaar Lage tonenfilter in de gewenste stand:

Pos.	Lage tonenfilter
	Uit, lineair frequentiebereik
	Uitfilteren van laagfrequentie storingsgeluiden als loopgeluiden

---



## E 965 schoonmaken en onderhouden

### VOORZICHTIG

**VLOEISTOF KAN DE ELEKTRONICA VAN HET PRODUCT ONHERSTELBAAR BESCHADIGEN!**

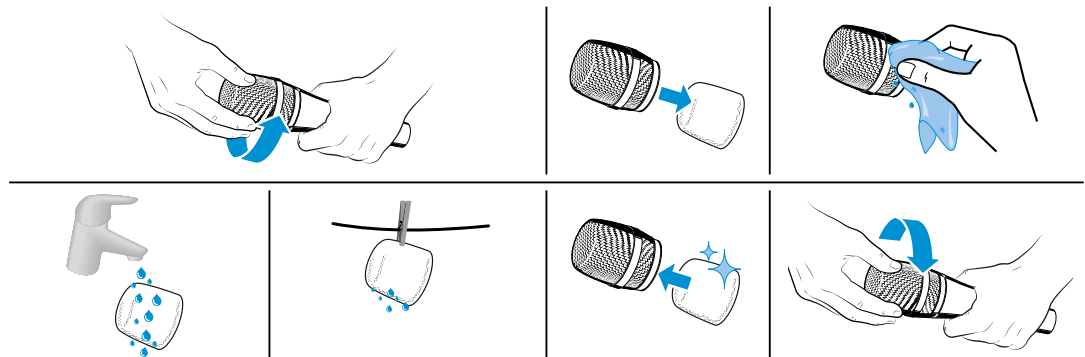
Water dringt in de behuizing van het product en kan kortsluiting in de elektronica veroorzaken.

- ▷ Houd alle soorten vloeistoffen uit de buurt van het product.
- ▷ Gebruik in geen geval oplos- of reinigingsmiddelen.

- ▷ Koppel de apparaten los van de voedingsspanning en verwijder de accu's en batterijen voordat u met het schoonmaken begint.
- ▷ Maak het product uitsluitend schoon met een zachte, droge doek.

### De spreekorf van de microfoonmodule schoonmaken

- ▷ Schroef de spreekorf voorzichtig los.
- ▷ Verwijder het schuimrubberelement uit de spreekorf.
- ▷ Maak de spreekorf met een licht vochtige doek van binnen en van buiten schoon.
- ▷ Maak het schuimrubberelement eventueel schoon met een mild afwasmiddel of vervang het schuimrubberelement.
- ▷ Droog het schuimrubber element.
- ▷ Breng het schuimrubber element weer aan.
- ▷ Schroef de spreekorf weer op de microfoonmodule.

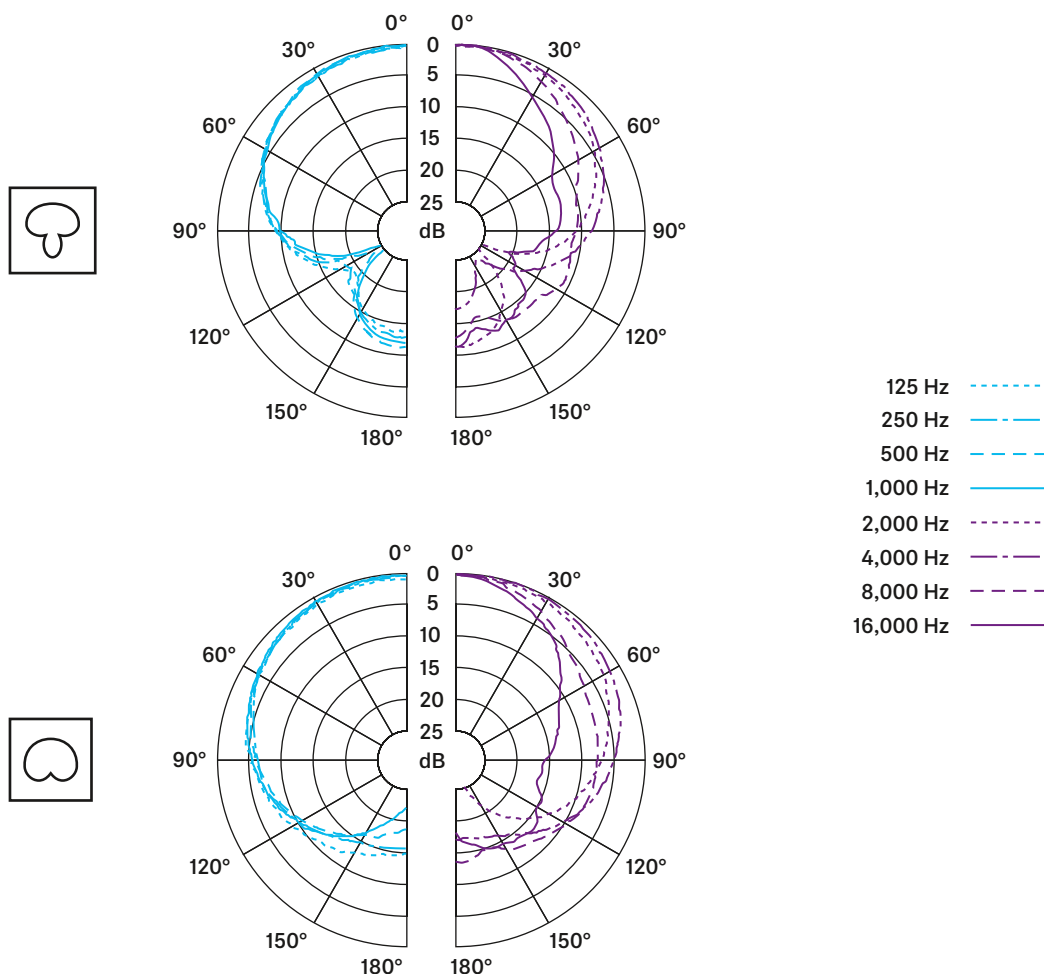




## Technische specificaties

Omvormerprincipe	extern gepolariseerde dubbele membraan-condensatormicrofoon
Membraandiameter	25,4 mm/1"
Frequentiebereik	40 - 20.000 Hz
Richtkarakteristiek	nier/supernier, schakelbaar
Vrije veld overdrachtsfactor (1 kHz) met demping	7 mV/Pa 2,3 mV/Pa
Nom. impedantie (bij 1 kHz)	50 $\Omega$
Min. afsluitimpedantie	1 k $\Omega$
Grenswaarde geluidspiek bij 1 kHz met demping	142 dB 152 dB
Vervangingsgeluidspiek	21 dB(A)
Fantomvoeding	48 V / 3,5 mA
Stekker	XLR-3
Temperatuurbereik	0 °C to +40 °C
Afmetingen	$\varnothing$ 48 x 199 mm
Gewicht	396 g

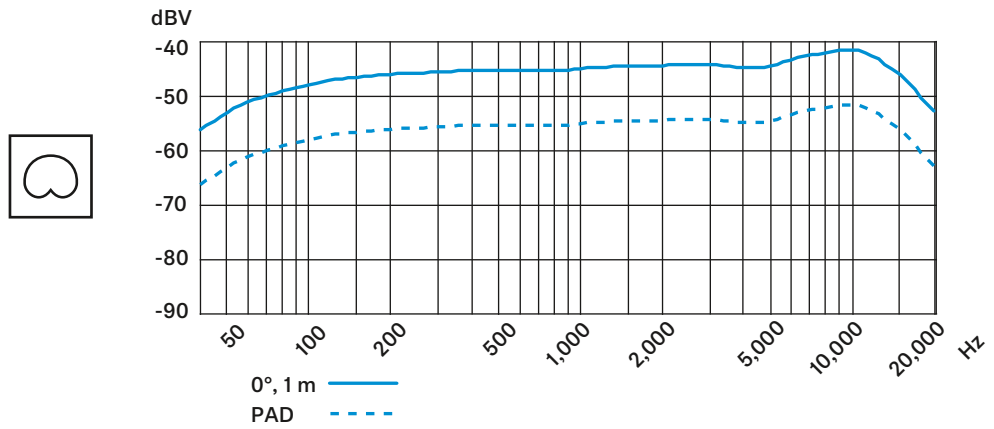
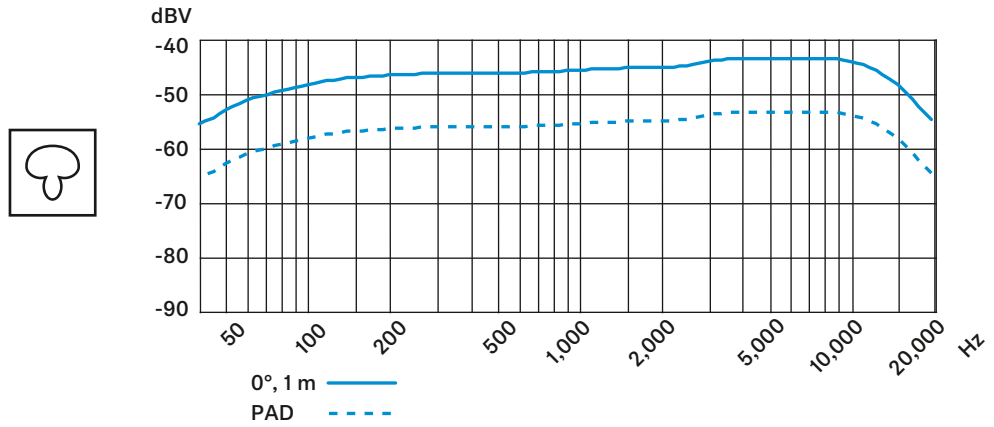
### Polair diagram







### Frequentiediagram



### Aansluitbezetting

